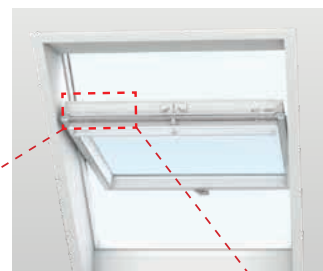


## Важно!

Тези инструкции за употреба се отнасят само за покривни прозорци с "K" в кода на размера на обозначителната табелка.



### Отваряне и затваряне на прозорците

За да отворите прозореца, завъртете дръжката във вертикално положение. Крилото трябва да може да остава отворено във всяко положение. Ако това не е възможно, вижте страница 4.

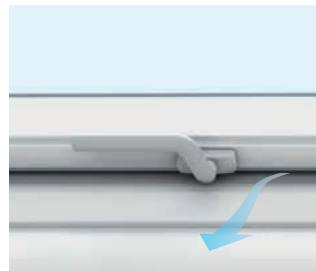
Ако прозорецът се отваря повече, отколкото е необходимо, тгълът на отваряне може да бъде ограничен. Ограничители на отваряне ZZZ 164K можете да поръчате в офиса на фирма VELUX.

**ЗАБЕЛЕЖКА:** Не монтирайте ограничител на отваряне на прозорци, използвани за целите на аварийен изход/достъп.



### Позиция за вентилране

Дръжката позволява прозорецът да бъде фиксиран в позиция за вентилация.



### Употреба на вентилационния отвор

За да се наслаждавате на свеж въздух, дори когато прозорецът Ви е затворен, натиснете надолу дръжката на прозореца веднъж. По този начин прозорецът остава затворен, но въздухът преминава отвън навътре през вграден филтър, който предотвратява влизането на прах, насекоми и сняг в помещението.



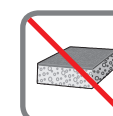
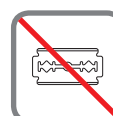
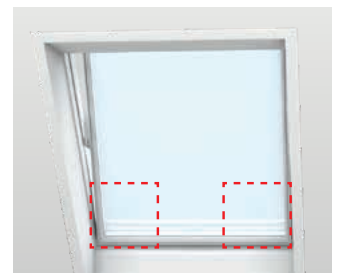
### Почистване на стъклото

Завъртете долната дръжка във вертикално положение. Дръпнете горната дръжка надолу и превъртете крилото на 180 градуса. Трябва да закрепите крилото, като вмъкнете двете резета в гнездата в долните странични рамки на касата. Този начин на обезопасяване оставя и двете ръце свободни за работа.

Почиствайте стъклото с мек, чист плат без влакна/гюдерия/, не-абразивна гъба или чист гумен мияч за прозорци. Обикновено чиста вода е достатъчна за измиване на стъклото. Могат да бъдат използвани и обикновени не-абразивни почистващи препарати.

#### Внимание

- Избягвайте контакта на силикон със стъклото.
- Не използвайте почистващи препарати съдържащи абразивни частици.
- Не използвайте почистващи препарати за домашна употреба, които съдържат високи нива на киселина или основа, за почистване на стъклопакета.
- Избягвайте контакта на стъклото с всякакви остри или абразивни предмети, вкл. бижута.
- Никога не се опитвайте да изчистите замърсяване по стъклото без да използвате вода.
- В случай, че се извършват някакви дейности в близост до прозореца, защитете стъклото с лист найлоново или стреч фолио, за да го предпазите от пръски или замърсяване с агресивни и абразивни съединения.



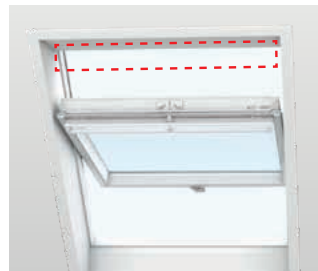
### Намаляване на конденза

Специлно при стаи с високо ниво на влажност на въздуха по вътрешното стъкло на прозореца може да се образува конденз. Той може да се намали като се постави радиатор точно под прозореца и често проветряване на стаята.



### Почистване на въздушния филтър

Въздушният филтър може да бъде отстранен и измит с обикновени почистващи препарати. Завъртете докрай прозореца и го закрепете в позицията за почистване, след което извадете филтъра. (Филтри за подмяна можете да поръчате в офиса на фирма VELUX).



### Поддръжка на дървените части

Дървените части са обработени така, че да могат да бъдат измити с обикновени почистващи препарати за домашна употреба. Те трябва да се подлагат на поддържаща обработка поне на всеки четири години (дървени части с прозрачен лак) или на всеки седем години (боядисани в бяло дървени части) и когато е необходимо. Прозорци, изложени на силна топлина, силна слънчева светлина и/или високи нива на влажност (например в кухни или бани) трябва да се обработват отново на всеки две години.

Поддръжка на повърхността: Отстранете покритието (лака или боята). Уверете се, че повърхността е чиста и суха. Нанесете един слой акрилна боя/лак на водна основа (винаги следвайте указанията на производителя). По същия начин третирайте участъците, в които покритието от лак/боя е нарушено.



### Почистване на обшивката

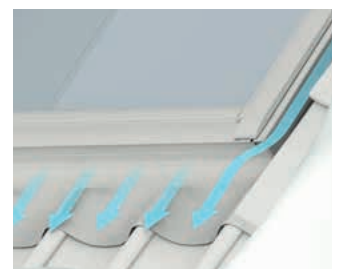
Трябва да почиствате падналите листа или други отпадъци около прозореца, за да може водата свободно да се оттича.



### Сняг и лед

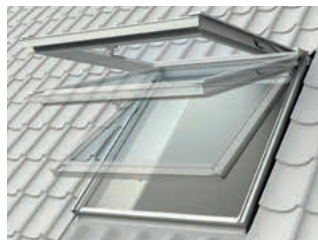
Важно е да сте сигурни, че водата винаги може да се оттича от прозореца и околните улуци.

Затова снегът и ледът следва да бъдат почиствани от областта върху и около прозореца по същия начин, както листата и други попаднали предмети се почистват от обшивката и уллиците, за да може водата да се оттича свободно.



### Отваряне и затваряне на прозорците

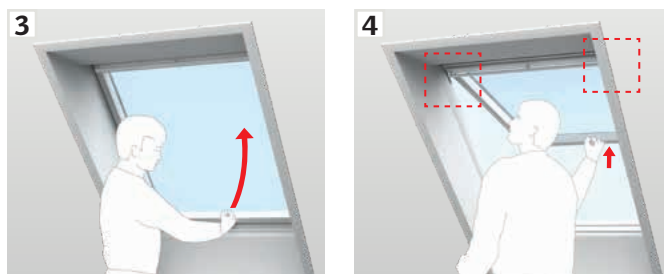
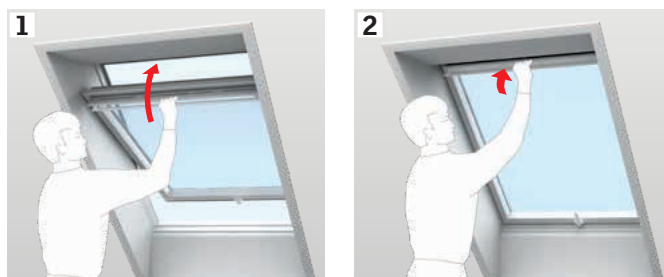
За да отворите прозореца, завъртете дръжката във вертикално положение. Крилото трябва да може да остане отворено във всяко положение. Ако това не е възможно, проверете дали кукичките и пружините са правилно свързани към металните планки и от двете страни (вижте раздел **A**). Ако крилото все още не може да остане отворено във всяко положение е необходимо пружините да бъдат коригирани (вижте раздел **B**).



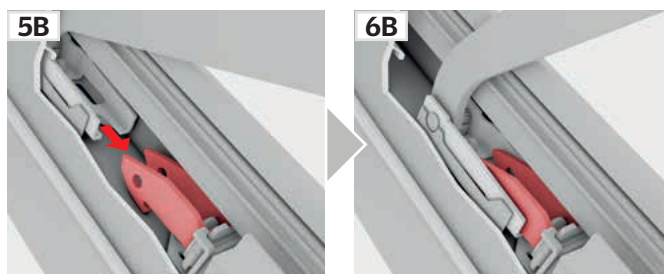
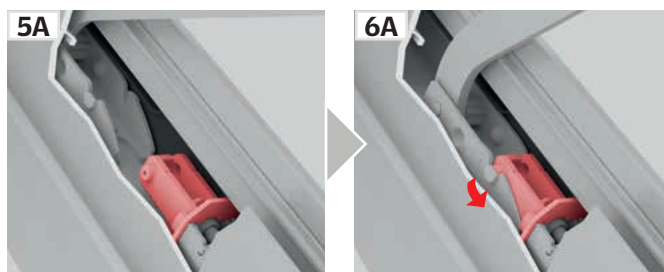
### A

#### Свързване на пружините към металните планки

Затворете прозореца, като използвате горната дръжка (**1, 2**). След това отворете прозореца с помощта на долната дръжка (**3**). Отворете крилото нагоре, като едновременно дръпнете металните кукички надолу, така че да ги свържете с пружините от двете страни (**4, 5, 6**).



Металните планки могат да изглеждат като **5A/6A** или **5B/6B**.



### B

#### Коригиране на пружините

Ако крилото се отваря прекалено бързо или прекалено трудно, регулирайте пружините както е посочено на схемата. Настройката зависи от наклона на покрива.

