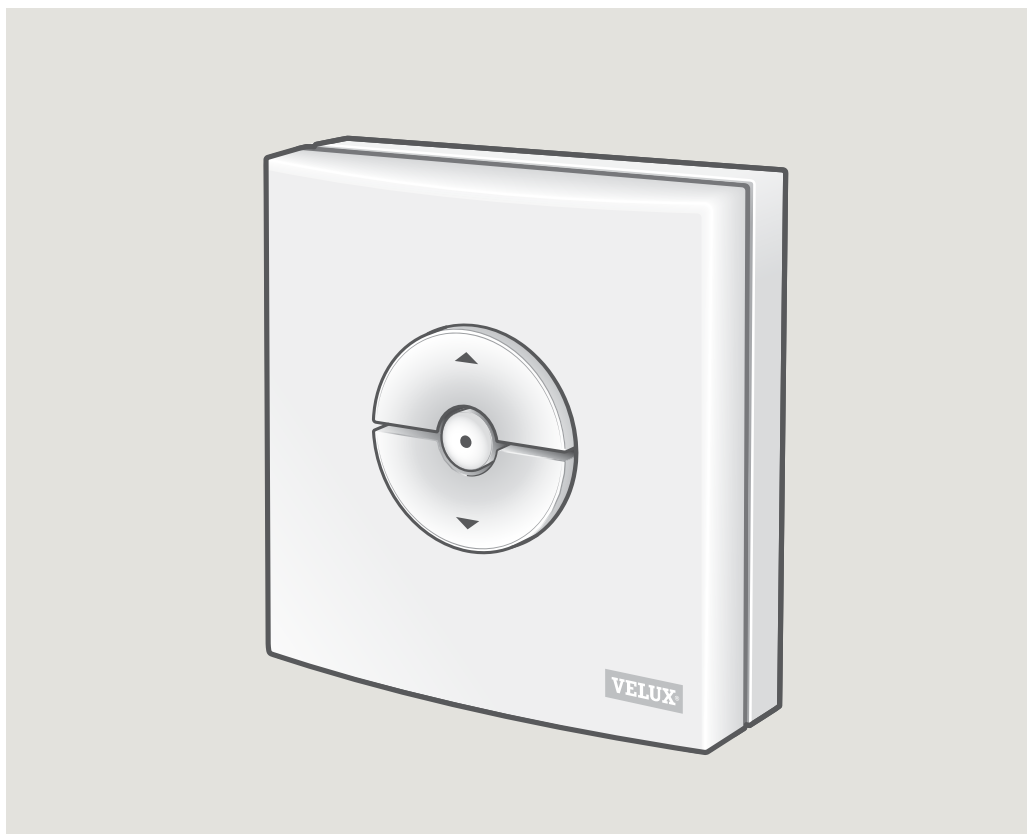


Õnnitleme uue VELUX INTEGRA® toote puhul!

Täname teid selle VELUX INTEGRA® toote ostmise eest.

Seinalüliti on toodetud ja katsetatud uusimate meetodite ja rangeimate nõuete järgi ning see aitab teil kasutada kõiki VELUX INTEGRA® tooteid võimalikult efektiivselt.



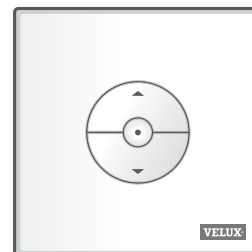
Sisukord

Seinalüliti tüübid	3
Seinalüliti funktsionaalsus	4
Vihmaandur	5
Seinalüliti KLI 311 seadistamine VELUX INTEGRA® katuseakende GGL/GGU või katuseakende GGL/GGU kasutamiseks koos VELUX INTEGRA® aknamootoriga	6
Seinalüliti KLI 311 seadistamine VELUX INTEGRA® lamekatuseaknaga CVP kasutamiseks	7
Seinalüliti KLI 312 seadistamine VELUX INTEGRA® päikeseenergiaal töötavate kardinade DSL/RSL/FSL/FSC käitamiseks	8
Seinalüliti KLI 313 seadistamine VELUX INTEGRA® päikeseenergiaal töötava päikesevarju MSL kasutamiseks	9
Seinalüliti KLI 313 seadistamine VELUX INTEGRA® päikeseenergiaal töötavate turvaruloo SSL või SST kasutamiseks	10
Seinalüliti KLI 313 seadistamine VELUX INTEGRA® päikeseenergiaal töötava päikesevarju MSG kasutamiseks	11
Seinalüliti KLI 311/312/313 seadistamine VELUX INTEGRA® juhtimiskeskusega KUX 110 ühendatud elektrooniliste toodete kasutamiseks	12
Seinalüliti KLI 311/312/313 seadistamine VELUX INTEGRA® kontrollkeskusega KLC 500 ühendatud elektrooniliste toodete kasutamiseks	13
Seinalüliti KLI 311/312/313 seadistamine VELUX INTEGRA® puutetundlikul juhtpuldil KLR 200 juba registreeritud toodete kasutamiseks	14
Uue seinalüliti KLI 311/312/313 seadistamine peale olemasoleva seinalüliti KLI 311/312/313	15
Seinalüliti seadistamine toodete grupis juhtimiseks	16
VELUX INTEGRA® katuseakende GGL/GGU käsitsi juhtimine	17
VELUX INTEGRA® katuseakende GGL/GGU sulgemine voolukatkestuse või tühja aku korral	18
VELUX INTEGRA® lamekatuseakna CVP sulgemine ilma seinalülitit kasutamata	19

KLI 310

Seinalüliti KLI 310 on universaalne ja ühilduv kõikide io-homecontrol®-iga ühilduvate VELUX INTEGRA® elektriliste või päikeseenergiaga toodetega, nagu katuseaknad, aknamootorid, sisemised ja välimised päikesekaitsetooted ning turvarulood. Lisaks saab KLI 310 kasutada teisi VELUX INTEGRA® tarvikuid, nagu adapter KRD 100 ja raamivalgustus KRA 100.

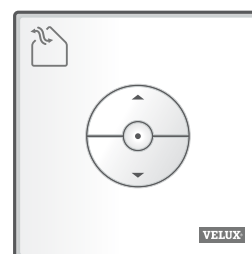
Seinalüliti KLI 310 saate kasutada mis tahes eespool nimetatud toote jaoks. Ühe KLI 310-ga saab samal ajal kasutada mitut sama tüüpi toodet. KLI 310 ühendamiseks järgige selle toote juhiseid, millega soovite seda siduda.

**KLI 311**

Seinalüliti KLI 311 tarnitakse koos VELUX INTEGRA® katuseakendega ja VELUX INTEGRA® aknamootoritega.

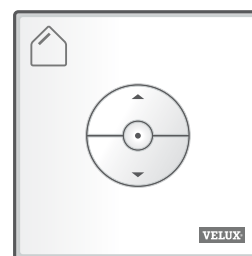
See ikoon näitab, et selle seinalülitiga saab kasutada ainult VELUX INTEGRA® katuseaknaid ja VELUX INTEGRA® aknamootoreid.

Märkus. Sisemisi ja välimisi päikesekaitsetooteid ei saa sellist tüüpi seinalülitiga kasutada/siduda.

**KLI 312**

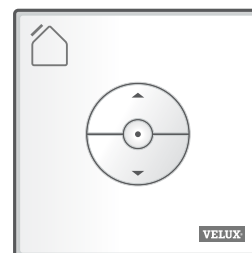
Seinalüliti KLI 312 tarnitakse koos VELUX INTEGRA® sisemise päikesekaitsega. See ikoon näitab, et selle seinalülitiga saab kasutada ainult VELUX INTEGRA® sisemist päikesekaitset.

Märkus. Aknamootoreid ja välimisi päikesekaitsetooteid ei saa sellist tüüpi seinalülitiga kasutada/siduda.

**KLI 313**

Seinalüliti KLI 313 tarnitakse koos VELUX INTEGRA® välimise päikesekaitsega. See ikoon näitab, et selle seinalülitiga saab kasutada ainult VELUX INTEGRA® välimist päikesekaitset.

Märkus. Aknamootoreid ja sisemisi päikesekaitsetooteid ei saa sellist tüüpi seinalülitiga kasutada/siduda.



Toote kasutamiseks vajalikud nupud **a**

☰ OPEN/UP või ☷ CLOSE/DOWN

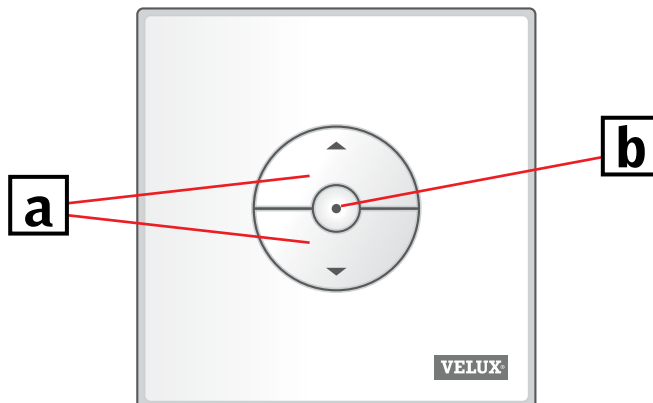
Lühike nupulevajutus: toode liigub maksimaalsesse ülemisse või alumisse asendisse.

Pikk nupulevajutus: toode liigub, kuni nupp vabastatakse.

Märkus. Kui kontrollkeskusega KLC 500 on ühendatud mitu elektrilist toodet, saab sellisel viisil kasutada ainult ühte toodet (juhuslikku).

Nupp STOP **b**

● Toode peatub.



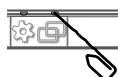
Seinalülitel KLI on häälestamiseks kaks nuppu:



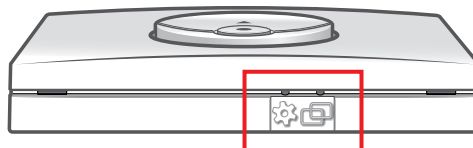
GEAR nupp "Registreerimiseks avatud".

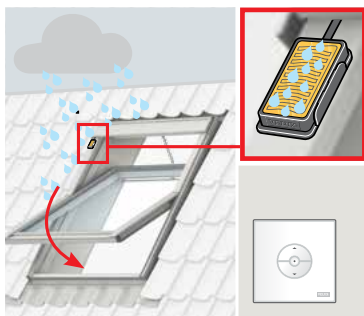


PAIR nupp "Registreeri".

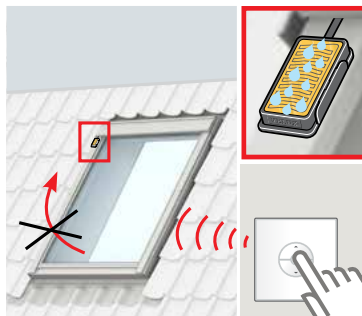


Kasutage nuppude vajutamiseks teravat eset.

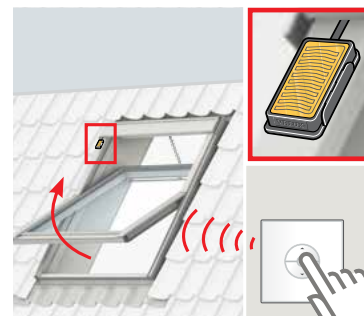




Kui vihmaandur on aktiveeritud, sulgub katuseaken automaatselt umbes 30 sekundi jooksul.



Vihmaandur takistab katuseakna avanemist nii kaua, kuni see tuvastab vihma.



Akent on võimalik taas seinalülitiga abil avada, kui vihmaandur on kuiv.

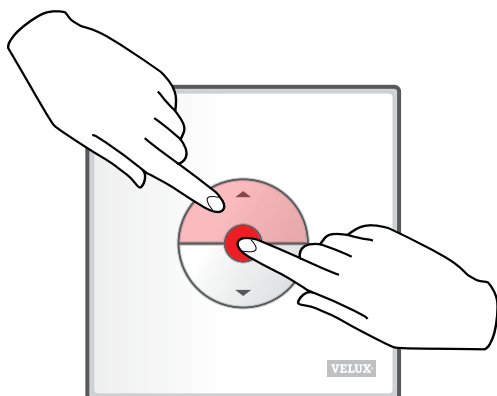
Vihmaanduri funktsiooni tühistamine

Märkus. Järgmised sammud on tehtavad ainult seinalülitiga KLI 311.

Veekahjustuse ärahoidmiseks hoones sees ei saa akent tavaliselt avada enne, kui vihmaandur on uuesti kuiv. Samas mõnel juhul võib vihmaanduri kuivamine võtta pärast vihma lõppemist aega. Sellisel juhul saab vihmaanduri töötamise omaniku omavastutusel tühistada, vt allpool.

Vihmaanduri tühistamine võimaldab akna avamist 15 minutiks 50% ulatuses.

Hoiatus! Kuna vihmaanduri funktsioon on 15 minutiks peatatud, on hoones veekahjustuse tekkimise oht. Seega ei soovita me vihmaanduri funktsiooni tühistada, kui aken jäetakse järelevalveta.



Vajutage nuppe OPEN/UP ja STOP korraga 1 sekundi jooksul.

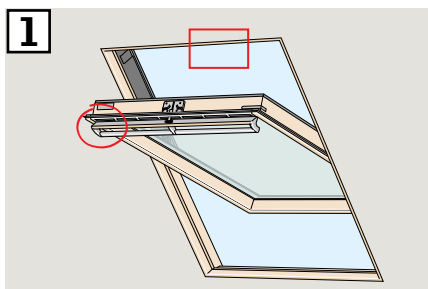
Aken on võimalik iga hetk uuesti sulgeda nupu DOWN vajutamisega.

Kui mittetoimiv seinalüliti on vaja asendada või kui seinalüliti teatud tooteid ei leia, on tooted võimalik registreerimiseks ette valmistada need käsitsi lähtestades.

Märkus. Lähtestatud tooteid ei saa kasutada enne, kui need on seinalülitis uuesti registreeritud.

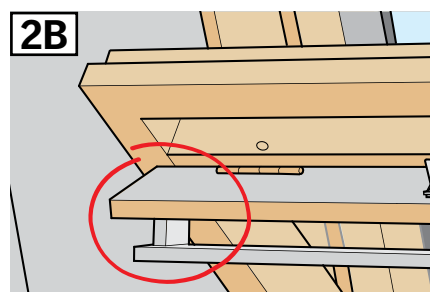
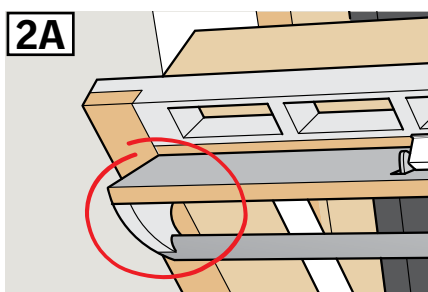
Oluline. See kehtib ainult KLI 311 puhul.

- 1 Veenduge, et toide oleks sees. Avage aken käsitsi (kui aken on avatud, peate selle sulgema, vajutades aknamootoril olevat kontrollnuppu).

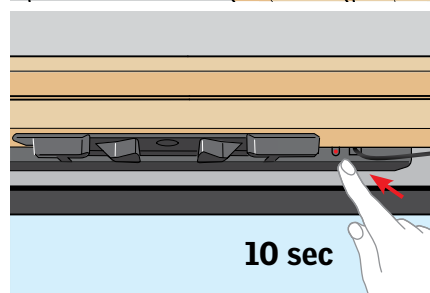
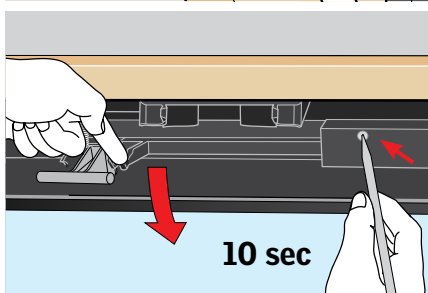


- 2 Olenevalt akna tüübist on lähtestamiseks kaks võimalust. Tuulutusklapp võib näha välja nagu 2A või 2B.

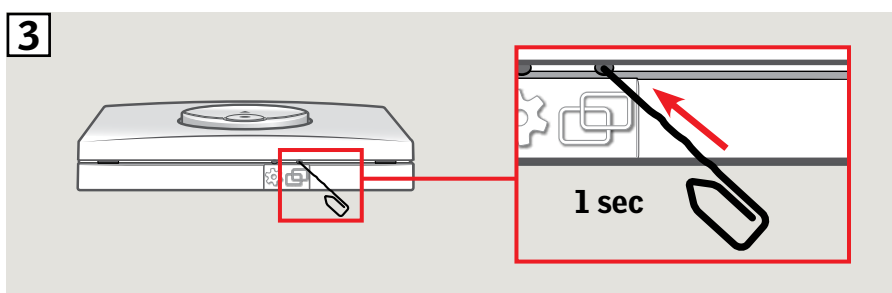
Vajutage aknamootori kontrollnuppu vähemalt 10 sekundit. Aknamootor liigub lühidalt edasi-tagasi.



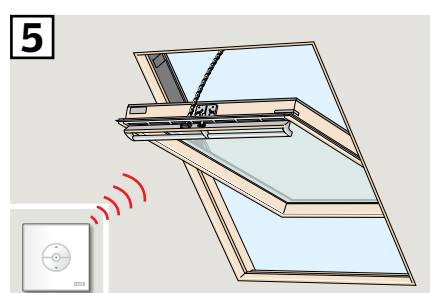
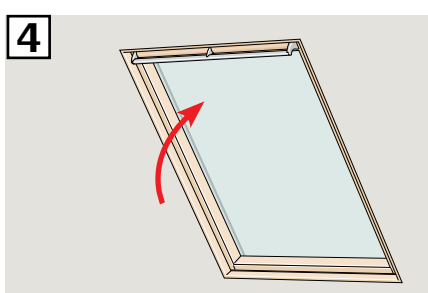
Märkus. Registreerimine (3 ja 4) tuleb nüüd lõpetada järgmise 10 minuti jooksul.



- 3 Vajutage seinalülitil 1 sekundiks nuppu PAIR.



- 4 Sulgege aken käsitsi.
5 Akent saab nüüd kasutada seinalülitiga.



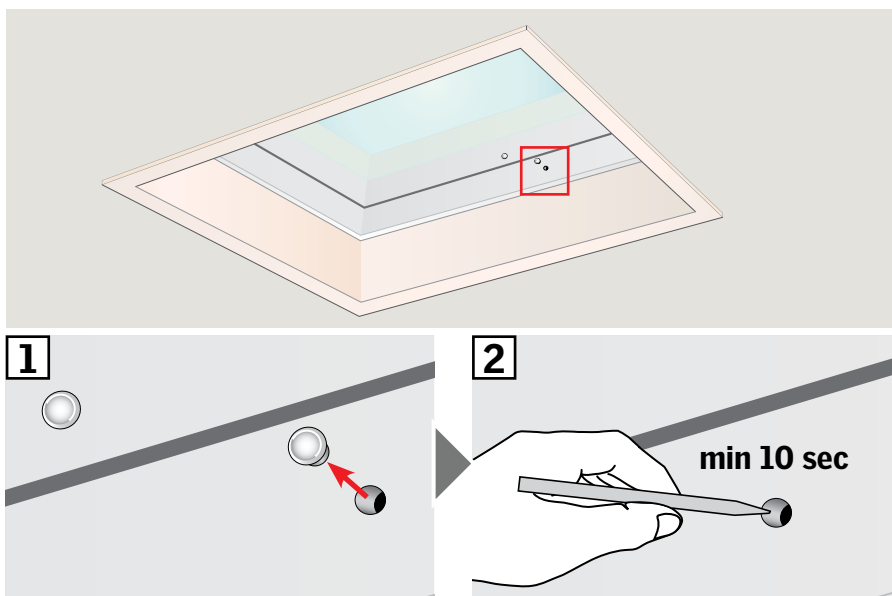
Kui mittetoimiv seinalüliti on vaja asendada või kui seinalüliti teatud tooteid ei leia, on tooteid võimalik registreerimiseks ette valmistada need käsitsi lähtestades.

Märkus. Lähtestatud tooteid ei saa kasutada enne, kui need on seinalülitis uuesti registreeritud.

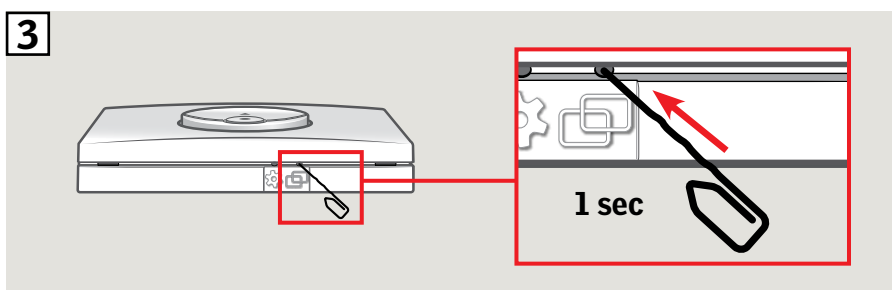
Oluline. See kehtib ainult KLI 311 kohta.

- 1 Eemaldage raamilt ettevaatlikult kate.
- 2 Vajutage katte taga aknamootoril olevat kontrollnuppu vähemalt 10 sekundiks. Aknamootor liigub lühidalt edasi-tagasi.

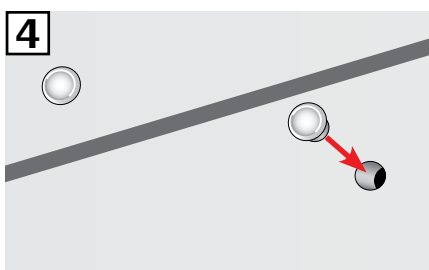
Märkus. Registreerimine (3 ja 4) tuleb nüüd lõpetada järgmise 10 minuti jooksul.



- 3 Vajutage seinalüliti 1 sekundiks nuppu PAIR.



- 4 Paigaldage kate tagasi.



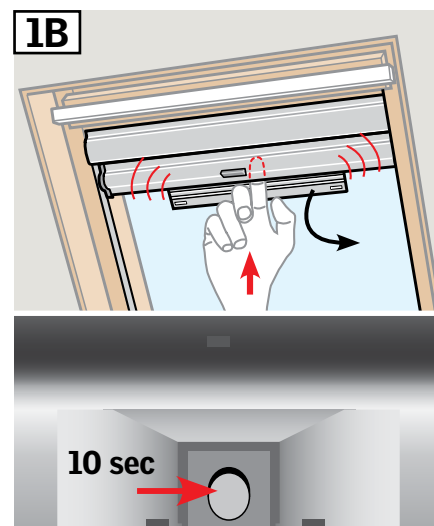
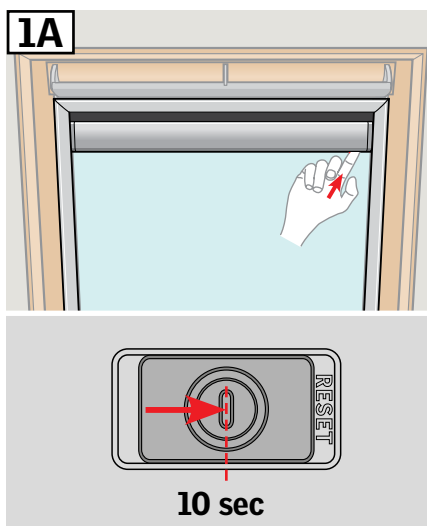
Akent saab nüüd kasutada seinalülitiga.

Kui mittetoimiv seinalüliti on vaja asendada või kui seinalüliti teatud tooteid ei leia, on tooteid võimalik registreerimiseks ette valmistada need käsitsi lähtestades.

Märkus. Lähtestatud tooteid ei saa kasutada enne, kui need on seinalülitis uuesti registreeritud.

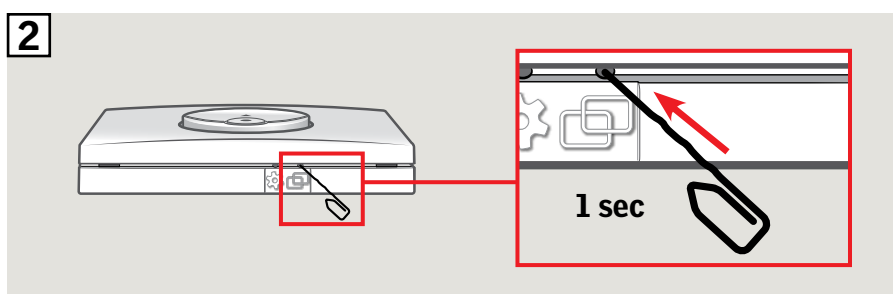
Oluline. See kehtib ainult KLI 312 puhul.

- 1 Olenevalt kardinade tüübist on nupu RESET asukohaks kas 1A või 1B, nagu joonisel näidatud. Vajutage kardinal nuppu RESET 10 sekundit (mootor suriseb veidi aega, kuid kardin ei liigu).

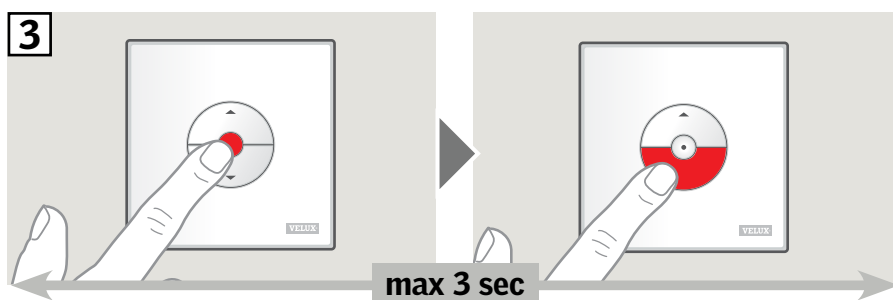


Märkus. Registreerimine (2 ja 3) tuleb nüüd lõpetada järgmise 10 minuti jooksul.

- 2 Vajutage seinalülitil 1 sekundiks nuppu PAIR.

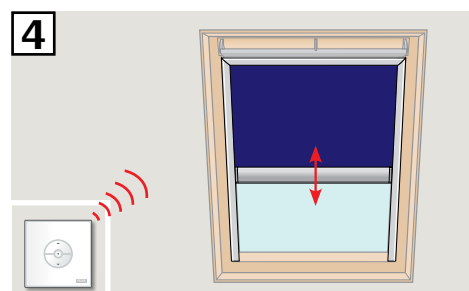


- 3 Vajutage nuppu STOP ja seejärel nuppu DOWN 3 sekundi jooksul.



- 4 Kardinat saab nüüd kasutada seinalülitiga.

Märkus. Mootor tuleb reguleerida akna suurusele vastavaks enne, kui algab kardina täielik kasutamine. Seda tehakse kardinat seinalüliti abil ilma katkestamata lõpuni üles ja alla liigutades.

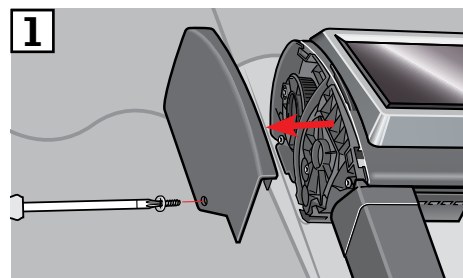
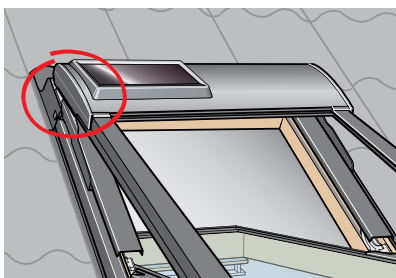


Kui mittetoimiv seinalüliti on vaja asendada või kui seinalüliti teatud tooteid ei leia, on tooteid võimalik registreerimiseks ette valmistada need käsitsi lähtestades.

Märkus. Lähtestatud tooteid ei saa kasutada enne, kui need on seinalülitis uuesti registreeritud.

Oluline. See kehtib ainult KLI 313 puhul.

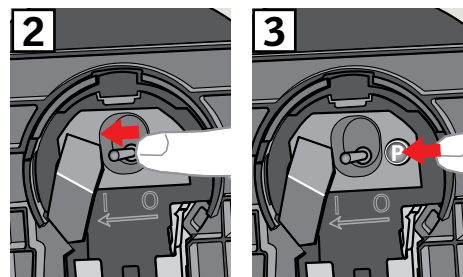
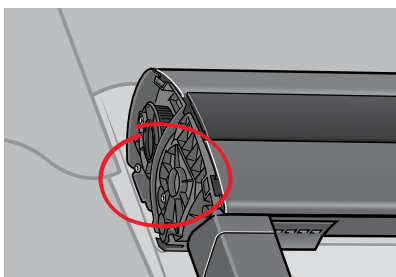
1 Eemaldage plastkate.



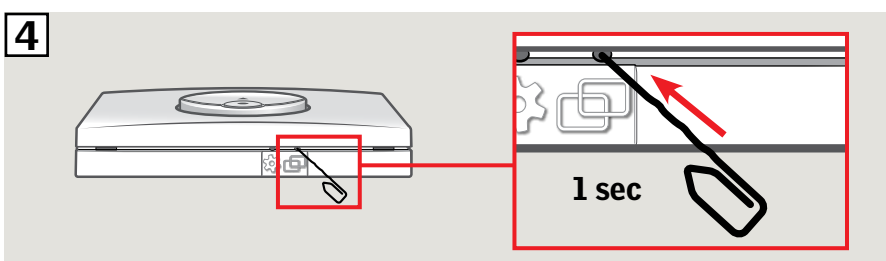
2 Seadke lüliti asendisse I.

3 Vajutage lühidalt nuppu P.

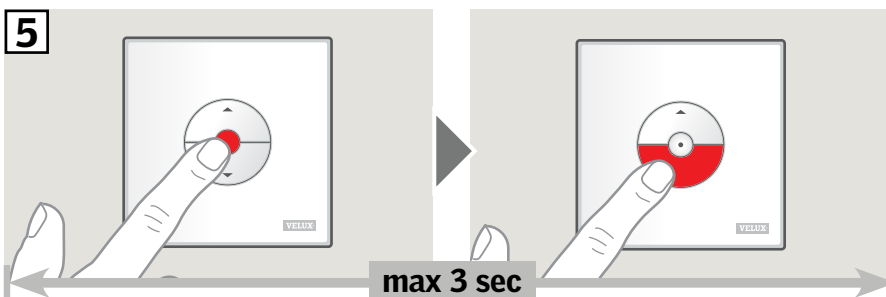
Märkus. Registreerimine (4 ja 5) tuleb nüüd lõpetada järgmise 10 minuti jooksul.



4 Vajutage seinalülilil 1 sekundiks nuppu PAIR.



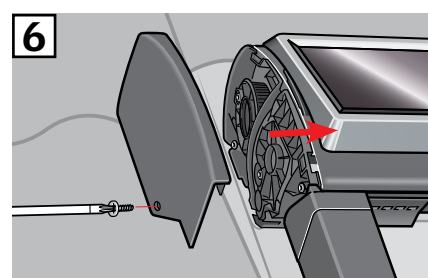
5 Vajutage nuppu STOP ja seejärel nuppu DOWN 3 sekundi jooksul.



6 Asendage plastkate.

Päikesevarju saab nüüd kasutada seinalülitiga.

Märkus. Mootor tuleb reguleerida akna suurusele vastavaks enne, kui algab päikesevarju täielik kasutamine. Kohandamine toimub automaatselt päikesevarju esmakordsel kasutamisel. Enne, kui päikesevari liigub soovitud asendisse, liigub see lõpuni üles ja alla. Ärge katkestage häälestamist!

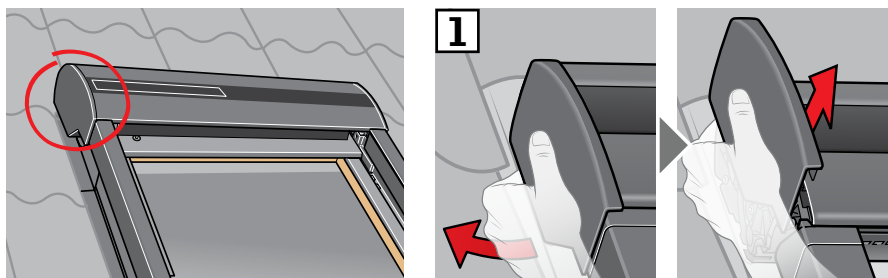


Kui mittetoimiv seinalüliti on vaja asendada või kui seinalüliti teatud tooteid ei leia, on tooteid võimalik registreerimiseks ette valmistada need käsitsi lähtestades.

Märkus. Lähtestatud tooteid ei saa kasutada enne, kui need on seinalülitis uuesti registreeritud.

Oluline. See kehtib ainult KLI 313 puhul.

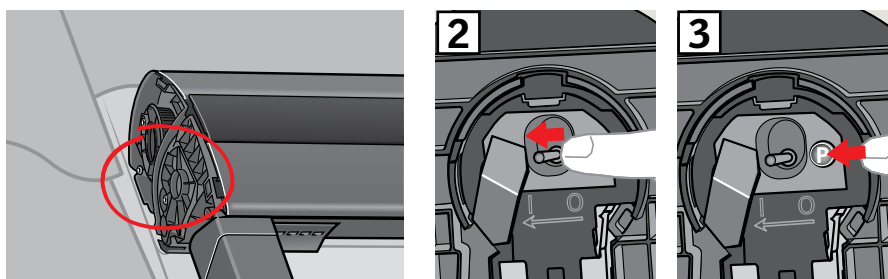
1 Eemaldage plastkate.



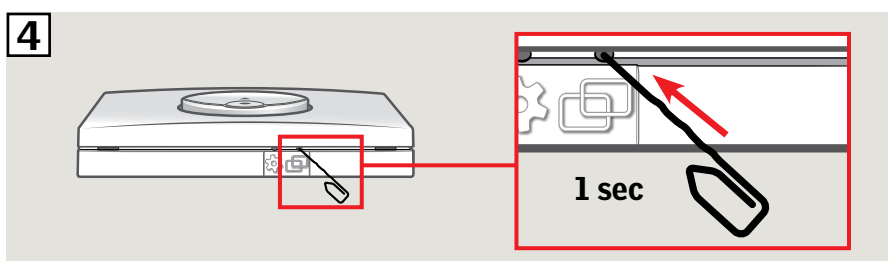
2 Seadke lüliti asendisse I.

3 Vajutage lühidalt nuppu P.

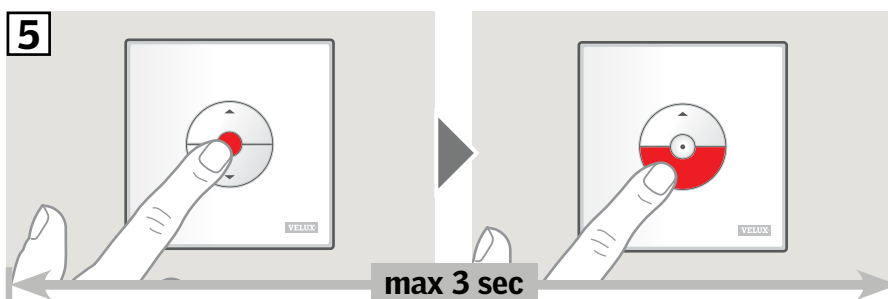
Märkus. Registreerimine (4 ja 5) tuleb nüüd lõpetada järgmise 10 minuti jooksul.



4 Vajutage seinalülilil 1 sekundiks nuppu PAIR.



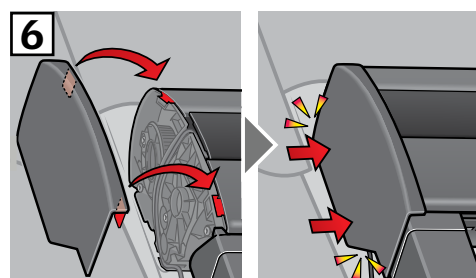
5 Vajutage nuppu STOP ja seejärel nuppu DOWN 3 sekundi jooksul.



6 Asendage plastkate.

Turvarulood saab nüüd kasutada seinalülitiga.

Märkus. Mootor tuleb reguleerida akna suurusele vastavaks enne, kui algab turvaruloo täielik kasutamine. Kohandamine toimub automaatselt turvaruloo esmakordsel kasutamisel. Enne, kui turvaruloo liigub soovitud asendisse, liigub see lõpuni üles ja alla. Ärge katkestage häälestamist!

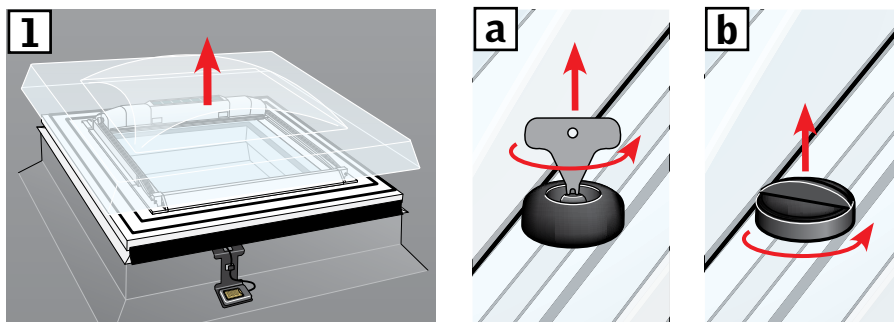


Kui mittetoimiv seinalüliti on vaja asendada või kui seinalüliti teatud tooteid ei leia, on tooteid võimalik registreerimiseks ette valmistada need käsitsi lähtestades.

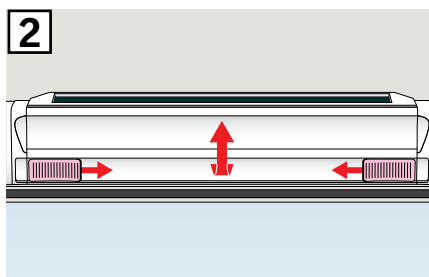
Märkus. Lähtestatud tooteid ei saa kasutada enne, kui need on seinalülitis uuesti registreeritud.

Oluline. See kehtib ainult KLI 313 puhul.

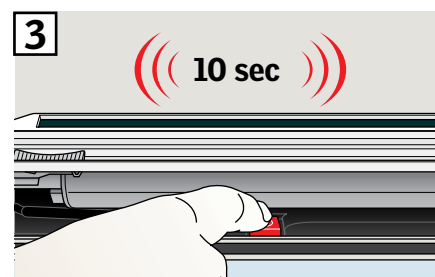
1 Eemaldage kuppel/ülemine moodul.



2 Avage päikeseenergia-
töötava päikesevarju sektsioon.

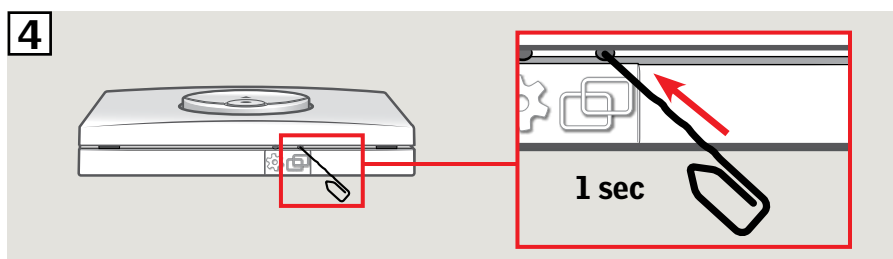


3 Vajutage ja hoidke nuppu. Päikese-
vari liigub ette ja taha kolm korda.

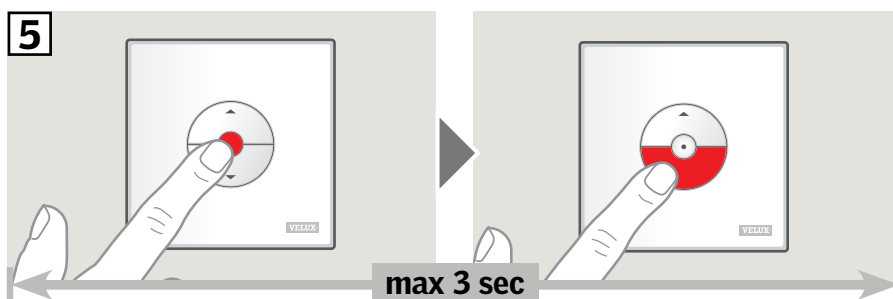


Märkus. Registreerimine (4 ja 5) tu-
leb nüüd lõpetada järgmise 10 minuti
jooksul.

4 Vajutage seinalülilil 1 sekundiks
nuppu PAIR.



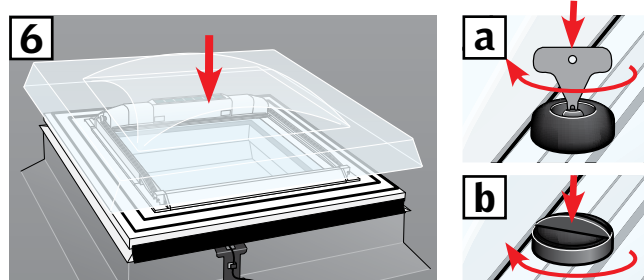
5 Vajutage nuppu STOP ja seejärel
nuppu DOWN 3 sekundi jooksul.



6 Asendage kuppel/ülemine moodul.

Päikesevarju saab nüüd kasutada seinalülitiga.

Märkus. Mootor tuleb reguleerida akna suurusele vastavaks
enne, kui algab päikesevarju täielik kasutamine. Kohandamine
toimub automaatselt päikesevarju esmakordsel kasutamisel.
Enne, kui päikesevari liigub soovitud asendisse, see avaneb ja
sulgub. Ärge katkestage häälestamist!



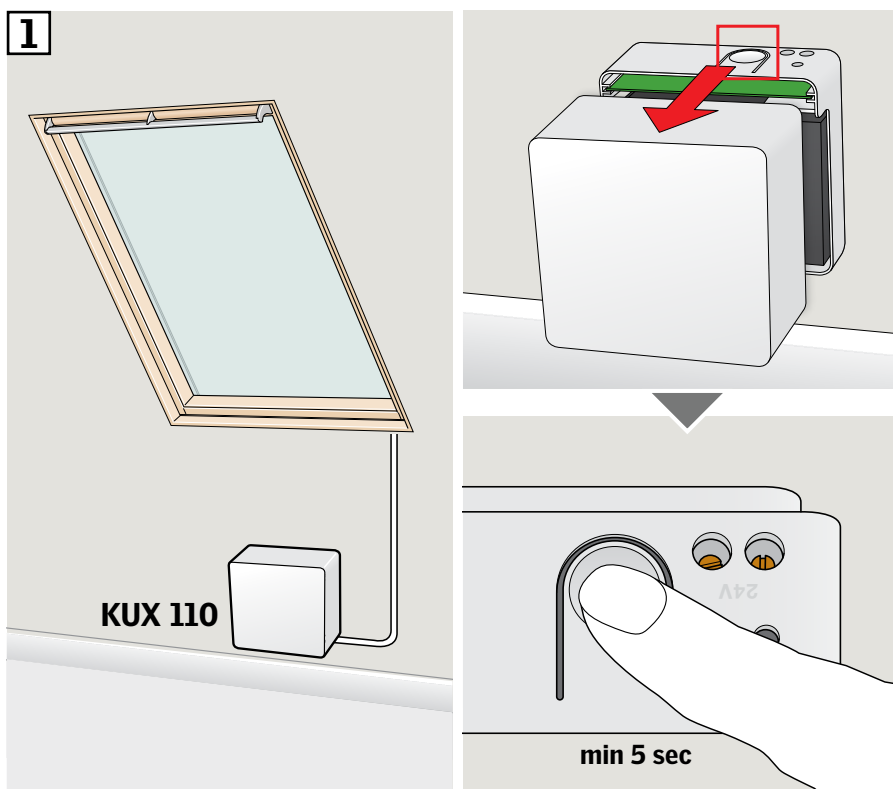
Kui mittetoimiv seinalüliti on vaja asendada või kui seinalüliti teatud tooteid ei leia, on tooteid võimalik registreerimiseks ette valmistada need käsitsi lähtestades.

Märkus. Lähtestatud tooteid ei saa kasutada enne, kui need on seinalülitis uuesti registreeritud.

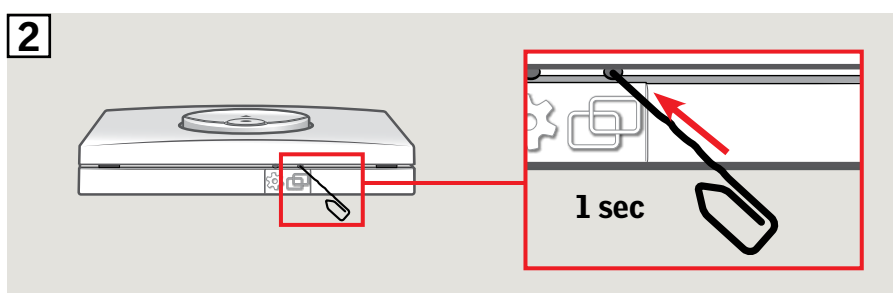
Oluline. Seinalüliti tüüp peab ühtima asjaomase tootega/toodetega.

- 1 Ühendatud tooteid saab lähtestada, eemaldades juhtimiskeskuse kate ja vajutades vähemalt 5 sekundiks nuppu RESET. Ühendatud tooted liiguvad korraks juhuslikus järjekorras edasi-tagasi näitamaks, et need on sidumiseks valmis.

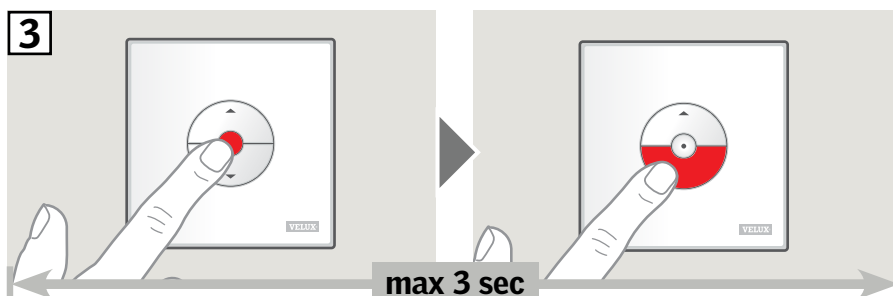
Märkus. Registreerimine (2 ja 3) tuleb nüüd lõpetada järgmise 10 minuti jooksul.



- 2 Vajutage seinalülitil 1 sekundiks nuppu PAIR.



- 3 Vajutage nuppu STOP ja seejärel nuppu DOWN 3 sekundi jooksul.



Tooteid saab nüüd kasutada seinalüliti-ga.

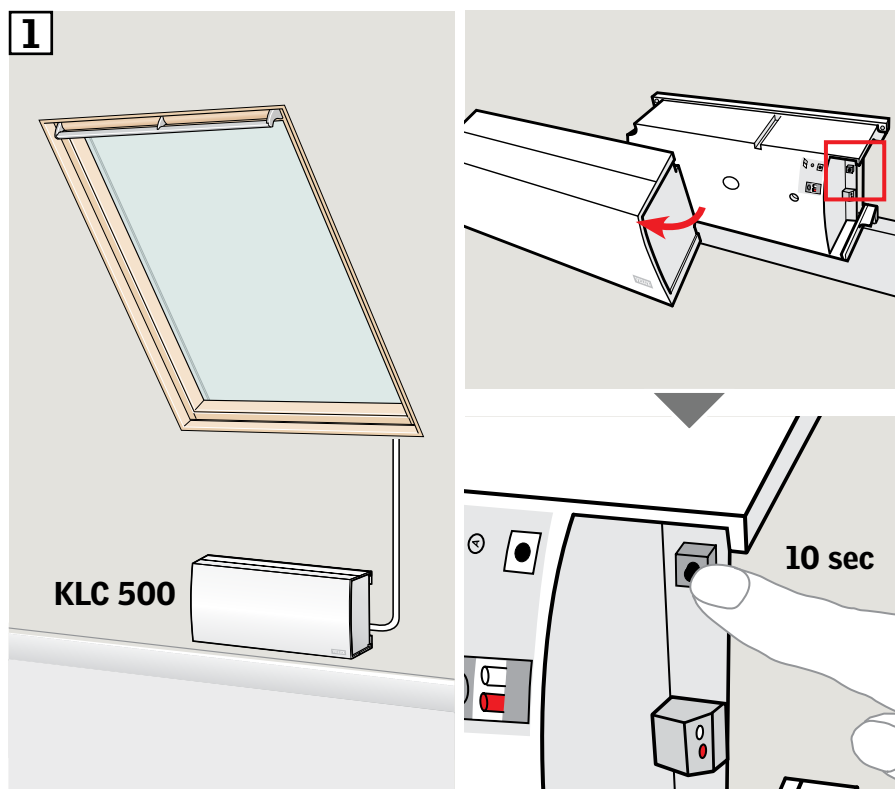
Kui mittetoimiv seinalüliti on vaja asendada või kui seinalüliti teatud tooteid ei leia, on tooteid võimalik registreerimiseks ette valmistada need käsitsi lähtestades.

Märkus. Lähtestatud tooteid ei saa kasutada enne, kui need on seinalülitis uuesti registreeritud.

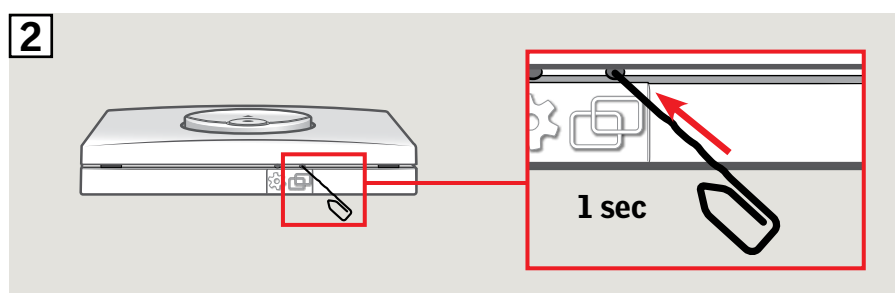
Oluline. Seinalüliti tüüp peab ühtima asjaomase tootega/toodetega.

- 1 Ühendatud tooteid saab lähtestada, eemaldades kontrollkeskuse kaane ja vajutades vähemalt 10 sekundiks nuppu RESET.
- Ühendatud tooted liiguvad korraks juhuslikus järjekorras edasi-tagasi näitamaks, et need on sidumiseks valmis.

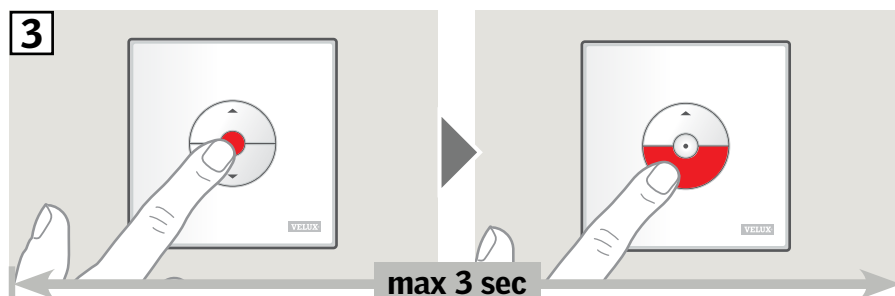
Märkus. Registreerimine (2 ja 3) tuleb nüüd lõpetada järgmise 10 minuti jooksul.



- 2 Vajutage seinalülitel 1 sekundiks nuppu PAIR.



- 3 Vajutage nuppu STOP ja seejärel nuppu DOWN 3 sekundi jooksul.

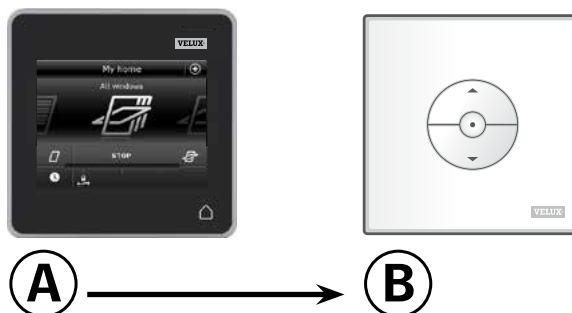


Tooteid saab nüüd kasutada seinalüliti-ga.

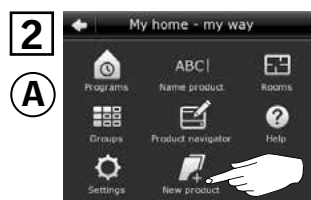
Alljärgnevad juhised selgitavad, kuidas kopeerida puuetundliku juhtpuldil KLR 200 sisu seinalülitisse KLI 311/312/313. Vaadake ühtlasi puuetundliku juhtpuldil juhendit.

Oluline. Seinalüliti tüüp peab ühtima asjaomase tootega/toodetega.

Puuetundlik juhtpult KLR 200, mis saadab koopia, on kaugjuhtimisseade **A**.
Seinalüliti KLI 311/312/313, mis koopia vastu võtab, on kaugjuhtimisseade **B**.
Esmalt tehke sammud 1 kuni 5 seadmega **A**.



1 Puudutage nuppu ⊕.



2 Puudutage valikut "Uus toode".



3 Puudutage valikut "Ühesuunalise kaugjuhtimisseadme ettevalmistamine".



4 Puudutage valikut "Toodete valik".

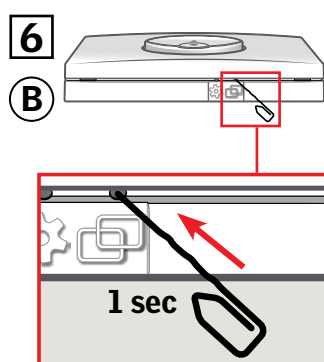


5 Kerige ekraani alla ja valige lisatav toode ①.

Märkus. Üksikuid tooteid saab eristada ikooni puudutades.

Puudutage valikut ⇨ ②.

Teil on nüüd 10 minutit, et teha samm 6 seadmega **B**.



6 Toote registreerimiseks vajutage seadmel **B** 1 sekundiks nuppu PAIR.

Nüüd saate seadmega **B** valitud toodet juhtida.



7 Puudutage ⬆ lõpetamiseks.

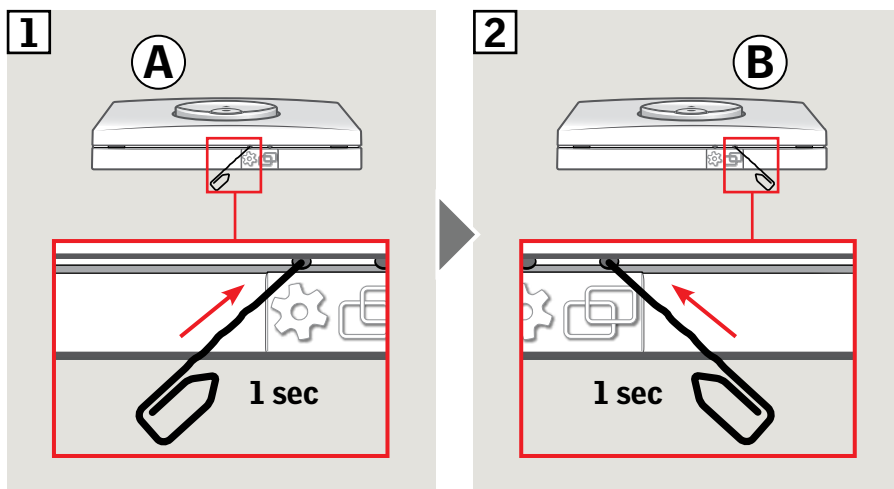
Märkus. Täiendavate toodete lisamiseks puudutage valikut "Valige veel" ja korrake samme 5–7.

Oluline. Uus seinälüliti peab olema sama tüüpi kui olemasolev seinälüliti.

- Ⓐ Olemasolev seinälüliti
- Ⓑ Uus seinälüliti



- 1 Valmistage toode registreerimiseks ette, vajutades olemasoleval seinälüliti Ⓐ 1 sekundiks nuppu GEAR. Toode liigub lühikest aega edasi-tagasi.
- 2 Vajutage uuel seinälüliti Ⓑ sekundiks nuppu PAIR.



Tooteid saab nüüd kasutada mõlema seinälülitiga.

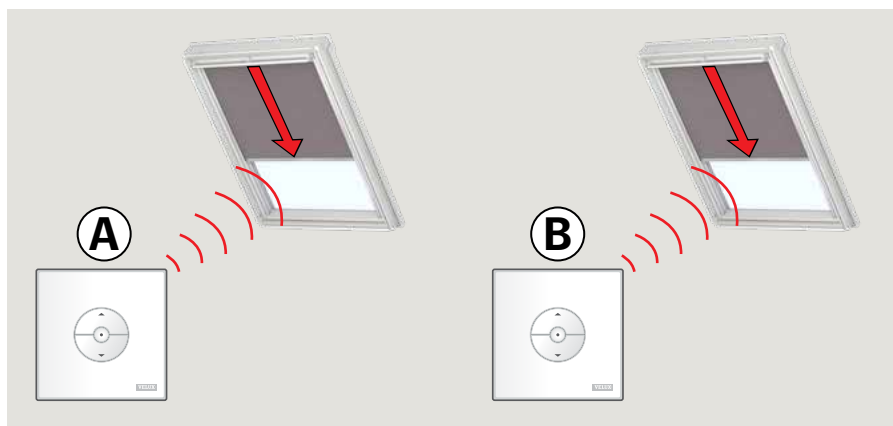


Oluline. Kõik seinalülid peavad olema sama tüüpi.

Seinalülid **A** ja **B** upravljaju odvojenim proizvodima.

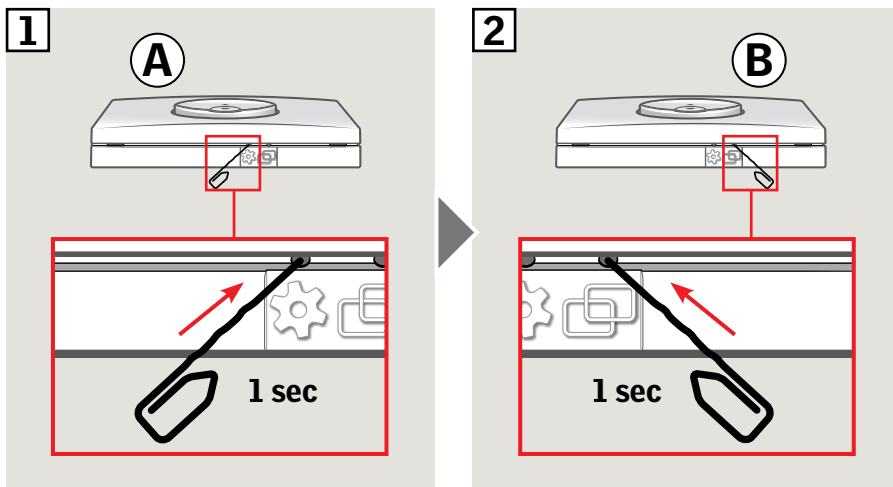
Primjer pokazuje kako je kontrolni prekidač **B** kaitavad eri tooteid.

Naites on selgitatud, kuidas seinalüliti **B** on häälestatud kaitama mõlemat toodet.



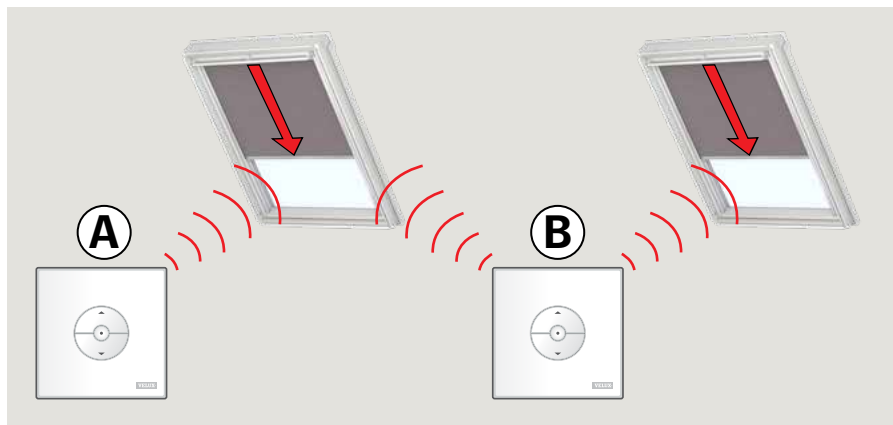
1 Vajutage seinalüliti **A** 1 sekundiks nuppu GEAR.

2 Vajutage seinalüliti **B** 1 sekundiks nuppu PAIR.



Seinalüliti **B** saab nüüd kaitada mõlemat toodet.

Seinalüliti **A** saab endiselt kaitada oma toodet.

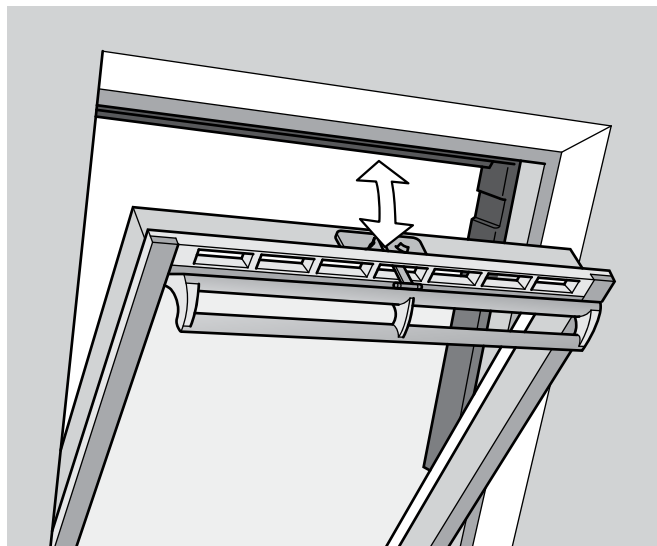


Ülalt avatavate akende käsitsi kasutamine

Saate ülalt avatavaid aknaid avada ja sulgeda käsitsi. Kui aken on juba avatud, peate selle kõigepealt seinalülitiga täielikult sulgema.

- Avage aken, tõmmates akna käepidet allapoole.
- Akna taas sulgemiseks lükake käepide tagasi.

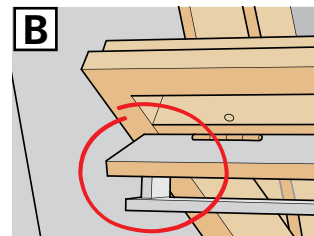
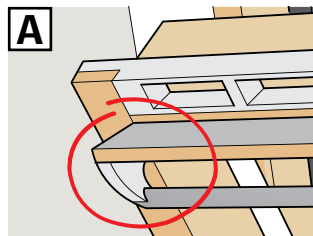
Märkus. Kui olete akna käsitsi avanud, peate selle ka käsitsi sulgema, et saaksite seda taas seinalülitiga juhtida. See kehtib ka programmide toimimise võimaldamiseks ja akna automaatse sulgemise tagamiseks vihma korral.



Käsitsi sulgemine ilma seinalülitit kasutamata

Voolukatkestuse või tühja patareiga saate ülalt avatava akna sulgeda käsitsi, võttes lahti akna tuulutusklapil oleva keti.

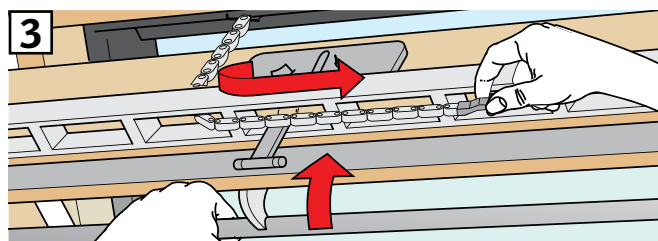
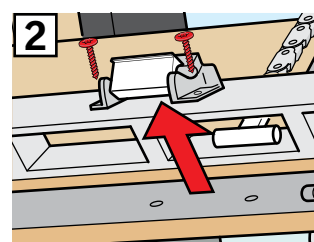
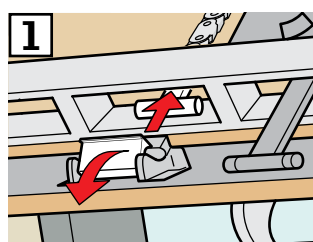
Olenevalt akna tüübist on kaks käsitsi sulgemise viisi. Tuulutuskapp võib näha välja nagu **A** või **B**. Vaadake allpool, kuidas tuulutusklappi kett teie akna tüübi järgi lahti ühendada.



A

Akna tuulutuskapp näeb välja nagu **A**:

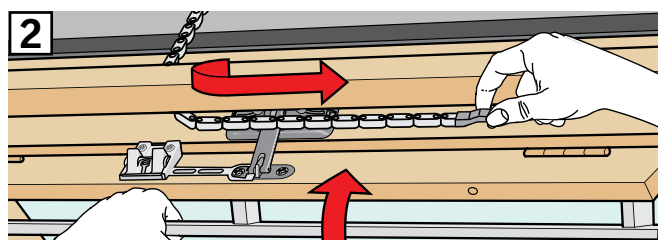
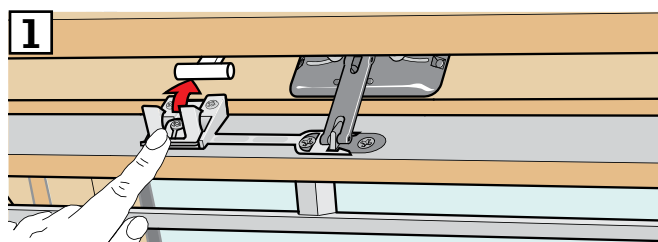
- 1 Vabastage kett, vajutades klapi klambril olevat vabastusnuppu.
- 2 Eemaldage klapi klamber.
- 3 Pange kett näidatud viisil kokku ja fikseerige akna tuulutuskapp tuulutusasendisse.



B

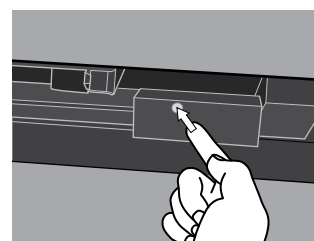
Akna tuulutuskapp näeb välja nagu **B**:

- 1 Vabastage kett, vajutades klapi klambril olevat vabastusnuppu.
- 2 Pange kett näidatud viisil kokku ja sulgege aken käsitsi.



Kui vool on taastatud või patarei laetud, peate keti tagasi ühendama.

- Avage aken käsitsi ja kerige kett lahti.
- Pange klapi klamber tagasi, kui tuulutuskapp näeb välja nagu **A**.
- Vajutage aknamootoril korraks kontrollnuppu ja laske ketil tagasi joosta.
- Sulgege aken käsitsi.



Lamekatuse aknad

- 1 Eemaldage ettevaatlikult raamilt kate.
- 2 Vajutage lühidalt katte taga oleva aknamootori kontroll-nuppu ja pange kate tagasi.

