

## FDV-dokumentasjon

VELUX takvinduer  
Takvindu type GGU

PRODUSERT FRA 2012 -



<b>Funksjon</b>	Midthengslet manuelt betjent takvindu
<b>Takvinkel</b>	15 - 90°
<b>Mål</b>	Bredde: 550 - 1340 mm / Høyde: 780 - 1600 mm
<b>Materiale</b>	Innvendig: Furukjerne, polyuretan, farge NCS S0500-N/RAL 9003, glans ca 25  Utvendig: Aluminium, farge NCS 7500-N/RAL 7043, sink natur, kobber
<b>Betjening</b>	GGU, midthengslet og manuelt betjent
<b>Rømningsvei</b>	Midthengslede størrelser: Nei
<b>Garanti</b>	10 år
<b>Typeskilt</b>	Typeskiltet med produktkode benyttes som dokumentasjon for produksjon og etterfølgende service. Typeskiltet er festet på venstre side i toppen av vipperammen. Ved bestilling av solskjerming og reservedeler må produktkoden på typeskiltet benyttes.

### Glass

Tekniske verdier	--34	--73	--60	--66*	--67*/**	--62 (lyd)	--62D	Norm
U-verdi glass, W/ m <sup>2</sup> K	1,0	1,0	1,0	0,5	0,5	0,5	1,0	EN 673
U-verdi vindu, W/ m <sup>2</sup> K	1,3	1,3	1,2	1,0	0,91/0,8*	0,89	1,3	EN ISO 12567-2
Lyddempning, Rw	35db	35db	37db	37db	37db	42db	44db	EN ISO 10140-2
Trafikkstøy, Rw + ctr	(-1;-3)	(-1;-3)	(-1;-3)	(-2;-4)	(-2;-4)	(-2;-5)	(-1;-5)	EN ISO 10140-2
Varmetranmisjon, g-verdi	0,51	0,52	0,30	0,51	0,50	0,52	0,52	EN 410
Lystransmittans, tv	0,46	0,63	0,61	0,71	0,69	0,70	0,79	EN 410

\* 3-lags isolerglass/--66/--67 hvor den utv. glassflate er påført belegg for enklere renhold samt belegg for å redusere dugg på utv. glassflate.

\*\* For å oppnå U-verdi 0,8, må isolert inndekning 6000N benyttes.

# Vedlikehold



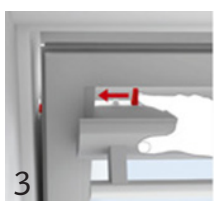
## 1. Ventilasjonsklaff med luftfilter

Frisk luft med lukket vindu: ved å åpne gripelisten i første posisjon er vinduet fortsatt låst, men frisk luft kan passere gjennom det innebygde luftfilteret. Lufteklaffen skal ikke benyttes i den kalde årstiden. Luft med hele takvinduet minimum 3-5 minutter morgen/kveld.



## 2. Åpning og lukking av vinduet

Ved å åpne gripelisten i neste posisjon åpnes vinduet. Vindusrammen kan bli stående i flere stillinger. Vinduet lukkes ved å svinge vindusrammen opp. Vinduet låses ved å lukke ventilasjonsklaffen.



## 3. Luftstilling

Med den innebygde skåten kan vinduet fastsettes i åpen posisjon. Skåten befinner seg øverst på rammens høyre side og skyves inn i plastholder i karmen.

## 4. Rengjøring av glasset

Rotér vindusrammen rundt og sikre den ved å koble rammen med låseskåten inn i hullet nede i høyre hjørne av karmen. Dette gjør at vinduet er låst i posisjon og rengjøring kan foretas.

Vask vinduet med en myk, ren, lofri klut, pusseskinn eller svamp uten slipemiddel, ikke bruk vindusnal av metall.

Rent vann vil normalt være godt nok for rengjøring av vinduet. Vanlig vaskemiddel uten slipemiddel kan også brukes.

Bløtt vann er det beste for rengjøring av vinduene. I områder med hardt vann, vil litt (syntetisk) vaskemiddel være en fordel.

### Advarsel:

Unngå silikon på vinduet.

Ikke bruke vaskemidler med slipemiddel.

Ikke bruke kjemiske midler til vasking av vinduet.

Unngå å bruke skarpe- eller slipende objekter, inkludert juveler.

Førsøk aldri å tørke av skitt på vinduet uten å bruke vann.

Dersom det utføres arbeid i nærheten av vinduet, beskytt/dekk til vinduet med ren plast for å forhindre sprut eller flekker fra materialer som kan skade vinduet.





### 5. Unngå kondens på vinduet

I rom med høy luftfuktighet kan det dannes kondens på innsiden av ruten. Dette kan forebygges ved å plassere en varmekilde under vinduet og at man sørger for ordentlig luftsirkulasjon langs ruten, og utlufting med jevne mellomrom.



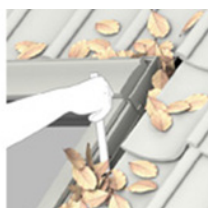
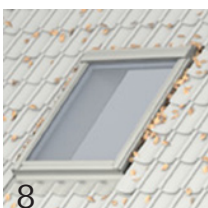
### 6. Rengjøring av luftfilter

Luftfilteret kan tas ut og vaskes i alminnelige rengjøringsmidler. Vinduet dreies til pussstilling, og filteret kan tas ut av filterskinnen. Nytt filterstoff kan eventuelt bestilles hos VELUX Norge AS.



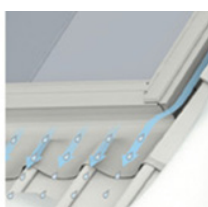
### 7. Rengjøring av vinduet

Den hvite polyuretan-overflaten kan rengjøres med alminnelig rengjøringsmidler som benyttes i husholdningen.



### 8. Rengjøring av inndekning

Inndekningen rundt vinduet bør renses for løv og lignende en gang i året slik at regnvann har fritt avløp.



### 9. Snø og is

Snø og is rundt vinduet skal fjernes slik at smeltevann alltid kan ledes bort fra vinduet.

### 10. Vedlikehold

Vedlikeholdsfrie vinduer (polyuretan) trenger ingen etterbehandling utover vanlig renhold. Pakninger på ramme/karm anbefales utskiftet hvert 10. år.



### 11. Utvendig ettersyn

Det er viktig å påse utvendig ettersyn. Etterstram de utvendige bekledningsskruene og påse at dem utvendige bekledningen ikke er påført skade. Etterstramming av utvendige bekledningsskruer utføres medhåndkraft og minimum hvert 5. år.